
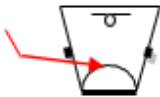


	<h1 style="margin: 0;">CHAMPIONNAT DÉPARTEMENTAL</h1> <h2 style="margin: 0;">U9 MASCULINS – 4x4</h2> <h3 style="margin: 0;">REGLEMENT SPORTIF PARTICULIER – 2025/2026</h3>	
--	--	--

Le Comité du Morbihan de Basket Ball organise sur son territoire un championnat départemental U9 masculins. Cette compétition se déroule conformément aux divers règlements de la FFBB (règlements généraux, règlement des salles et terrains...), du Comité du Morbihan de Basket Ball (règlement sportif départemental) et selon le présent règlement.

ENGAGEMENT D'ÉQUIPES : <b style="color: red;">28/09/2025	Les inscriptions se font sur Comclub56.
DÉROULEMENT DU CHAMPIONNAT	<p>Le championnat se déroule en 2 phases :</p> <p><u>1ère phase</u> : les équipes disputent un championnat en rencontres ALLER et RETOUR (6 dates : de septembre à décembre)</p> <ul style="list-style-type: none"> • x poules géographiques A, B, C, D, E, F, G, H... de 4 équipes <p>La répartition des équipes sur les poules de 2ème phase se fera en fonction des résultats des matchs de la 1ère phase.</p> <p><u>2ème phase</u> : les équipes disputent un championnat en rencontres ALLER et RETOUR (10 dates : de janvier à avril)</p> <ul style="list-style-type: none"> • x poules géographiques A, B, C, D, E, F, G, H... de 6 équipes
HORAIRES OFFICIELS DES RENCONTRES	<ul style="list-style-type: none"> - Le samedi de 9h30 à 18h00 - Le dimanche de 10h00 à 15h30 <p style="text-align: center;"><i>Possibilité de jouer en dehors de ces horaires après accord des deux clubs !</i></p>
REPORT DES RENCONTRES	<p>Les clubs, par accord conjoint sur FBI, peuvent, au plus tard 48h avant la date fixée au calendrier, demander le report d'une rencontre dès lors que celle-ci sera jouée avant le dernier match de la phase en cours. En cas de match non joué, l'équipe responsable de ce fait ou les deux équipes se verra(ont) sanctionnée(s) par un forfait.</p> <p>Il n'y aura pas de report possible pour le dernier match de la phase.</p>
CATÉGORIES AUTORISÉES	<ul style="list-style-type: none"> • U9 (2017) • U8 (2018) • U7 (2019) surclassée « D9 » (surclassement par médecin de famille)
NOMBRE DE PARTICIPATION AUX RENCONTRES AUTORISÉES	<p>Un joueur des catégories d'âge U9 et moins ne peut participer à plus d'une rencontre sur trois jours de suite (consécutifs) qu'il soit surclassé ou non.</p>

<p>MIXITÉ DES RENCONTRES</p>	<p>En aucun cas, la mixité des équipes ne pourra être supérieure à un tiers de l'effectif total inscrit sur la feuille de marque.</p> <p><u>Quota sur le terrain par période</u> : aucune limite de participation féminine</p> <p>Afin d'aider à la vérification des feuilles de marque, préciser F (fille) ou G (garçon) après le nom.</p>
<p>MATÉRIEL / TERRAIN</p>	<ul style="list-style-type: none"> • Ballon : taille 5 • Mini-panneaux (hauteur : 2,60m) • Terrain normal ou terrain latéral ; ligne de lancer-franc à 4m <ul style="list-style-type: none"> ➤ <i>il est préconisé, dans la mesure du possible, de jouer sur tout terrain en 4x4</i> ➤ <i>lorsque seul le jeu en demi-terrain latéral est possible, privilégier le 3x3</i> ➤ il est recommandé, si possible, d'engager des équipes de 6 joueurs maximum. L'objectif est de permettre un meilleur temps de jeu et de possession de balle pour tous les jeunes basketteurs. • Chronomètre de jeu (uniquement gestion du temps – pas d'affichage du score) • Feuille de marque papier recto verso U9 obligatoire (couleur verte).
<p>RÈGLE DE BON SENS</p>	<ul style="list-style-type: none"> • L'entraîneur doit être enthousiaste, s'adapter aux réalités, contraintes locales et changements de dernière minute, se former et s'informer, avoir un langage correct avec chacun, laisser les enfants s'exprimer. Il doit transmettre le goût d'un sport collectif et pour cela féliciter, encourager, donner des solutions et expliquer avec patience. • Les parents se doivent de respecter les règles édictées lors de la réunion de début de saison. Il est essentiel qu'ils considèrent l'équipe adverse comme un partenaire de jeu avec qui la convivialité est de rigueur et de comprendre que le jeu prime sur l'enjeu. • Les jeunes joueurs doivent respecter les entraîneurs, partenaires, adversaires, arbitres et officiels. <p>Les dirigeants doivent s'assurer du respect des points cités ci-dessus.</p>
<p>RÔLE DU RÉFÉRENT MINI</p>	<p>Le référent mini désigné par le club recevant réunira avant la rencontre, les accompagnateurs de chaque équipe ainsi que le ou les arbitres.</p> <p>Sur ce petit briefing, il devra rappeler :</p> <ul style="list-style-type: none"> - Le déroulement des ateliers - le règlement applicable sur la rencontre, notamment les principales modifications - l'esprit mini : les jeunes sont là pour jouer <p>Il s'assurera également du bon déroulement de la rencontre, notamment au niveau de la table de marque et de l'arbitrage. Il est habilité à intervenir si besoin.</p>

<p style="text-align: center;">DÉROULEMENT</p>	<p>2 ateliers + match de 6 périodes de 4min en 4x4 ou 3x3 (terrain latéral)</p> <div style="text-align: center;">  <p>Tutoriel Ateliers U9</p> </div> <p>Se référer au document « déroulement rencontre U9 »</p>
<p style="text-align: center;">ARBITRAGE</p>	<ul style="list-style-type: none"> • Pas de retour en zone • Pas de 24 secondes • Pas de panier à 3 points • L'arbitre ne doit pas toucher le ballon afin d'éviter toute perte de temps de jeu – annoncer, en plus de la gestuelle, à voix haute le motif du coup de sifflet et l'équipe qui prend possession du ballon, sauf en cas de faute. • Tolérance sur la règle des 3 secondes, inciter au respect des 5 secondes sur la touche. • Touche : faire reculer de 2 pas le défenseur sur le remiseur et conseiller au remiseur de reculer si la configuration du terrain le permet, éviter la remise en jeu derrière le panneau. • Adaptation pour les violations : siffler les dribbles à 2 mains et les reprises de dribbles plus sévèrement en 2^{ème} phase et parler sur les petits marchers (siffler au-delà de 3 ou 4 appuis et suivant le niveau du joueur). • Pour les lancers francs : <div style="text-align: center;">  </div> <ul style="list-style-type: none"> • Ne pas tolérer les contacts rudes et l'inconduite des accompagnateurs • Chaque fois que possible, arbitrage et tenue de table par des jeunes assistés d'un licencié adulte ; les conseiller voir les protéger. <p><i>Savoir s'adapter :</i> A l'âge, au niveau, aux règles du championnat <u>Équilibrer les différences : avoir plus d'exigences envers les plus forts et être plus tolérants avec les moins forts.</u></p> <p><i>Avoir un rôle éducatif :</i> Demander aux arbitres de parler en même temps que la gestuelle ; l'objectif étant de savoir ce que l'enfant a fait, mais également de savoir ce que l'on siffle. Prévenir avant de sanctionner Leur montrer leurs erreurs et les guider sur le terrain Discuter avec les coaches</p>
<p style="text-align: center;">SUIVI DES CHAMPIONNATS</p>	<p>Les feuilles de marque des rencontres U9 sont à scanner recto/verso (photo acceptée) et à déposer sur ComKlub56 au plus tard le mardi qui suit la date de la rencontre.</p> <p>Le pôle Compétition/Mini-Basket est chargé du suivi de toutes les rencontres et du contrôle des feuilles de marque. Il n'y a pas de classement des équipes.</p>

DEROULEMENT DE LA RENCONTRE U9

2 ATELIERS + MATCH DE 6 PERIODES EN 4 CONTRE 4 OU 3 CONTRE 3 (terrain latéral)

Equipe composée de 8 joueurs maxi / 6 joueurs préconisé



La rencontre commence par 2 ateliers - Pause de 1 mn entre les ateliers

Tutoriel Ateliers U9

LES ATELIERS

Ces ateliers ont pour objectif de faire participer tous les enfants sur des parcours basés sur les fondamentaux individuels offensifs du basket-ball et de les échauffer avant le match.

La collaboration des équipes lors des ateliers avant l'opposition en match permettra à chacun de relativiser la portée des rencontres U9 pour les différents acteurs et ainsi mettre en avant le plaisir partagé et les valeurs attachées à notre sport.

Ainsi sur chaque atelier, les deux équipes se mélangent et le score est comptabilisé en nombre de paniers marqués pour l'ensemble des enfants des 2 équipes confondues.

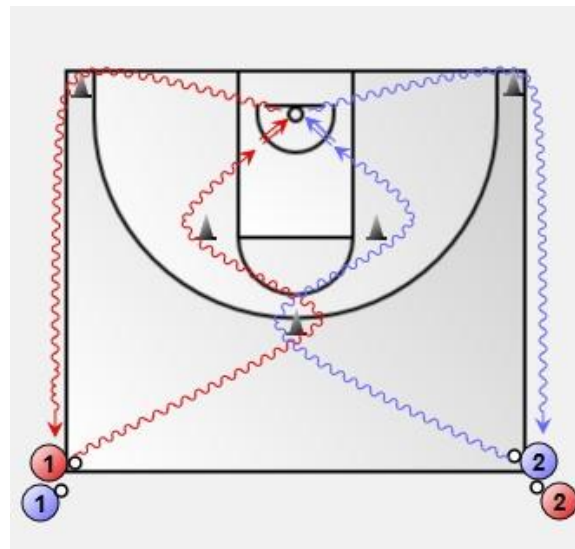
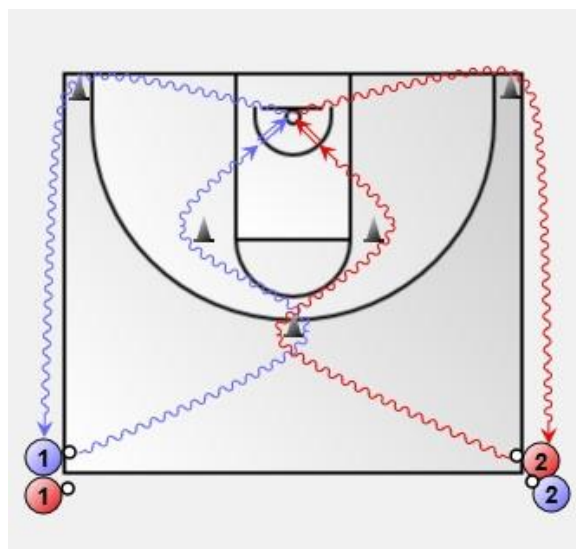
L'objectif est que les enfants soient actifs au maximum.

Afin d'avoir une progressivité de l'intensité dans cet échauffement, le premier atelier se déroulera sur demi-terrain puis le second atelier sur tout-terrain.

Le club recevant fournit les ballons aux deux équipes : idéalement 1 ballon par joueur et a minima 8 ballons pour le groupe. Même en position d'attente sur place, il est impératif de favoriser les enfants à dribbler et éviter d'avoir un ballon sous le bras.

Les ateliers ne donnent pas lieu à l'acquisition de point pour le match mais il est obligatoire d'indiquer le score effectué par les deux équipes (nombre total de paniers marqués) dans l'emplacement prévu à cet effet sur la feuille.

ATELIER 1 : ENCHAINEMENT SLALOM DRIBBLE + TIR EN COURSE – 2 x 3 mn



Le même dispositif est mis en place sur l'autre demi-terrain.

Le joueur 1 bleu part en dribble pour effectuer le parcours en dribble et terminer par un tir une fois les 2 plots franchis.

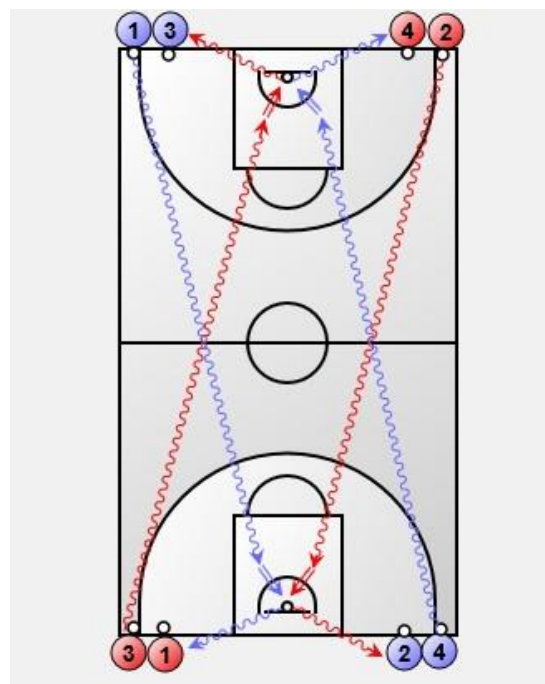
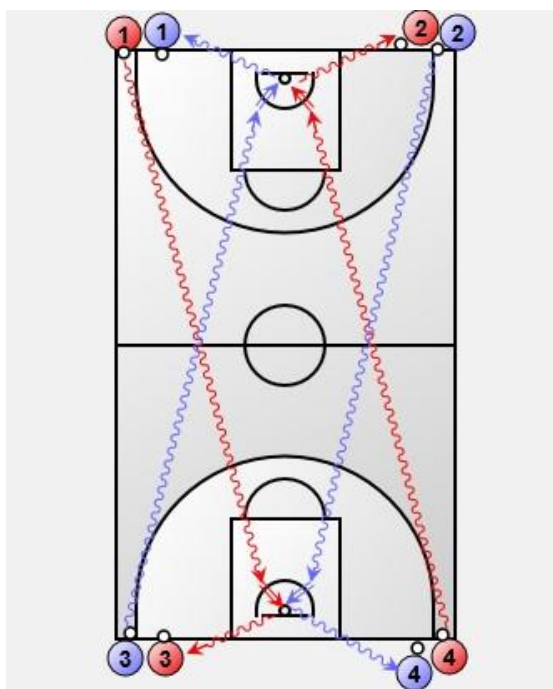
Le joueur 2 rouge peut partir en dribble une fois que le joueur 1 bleu est au 1^{er} plot situé dans l'axe du terrain. Une fois le tir effectué (un seul tir), le joueur prend son rebond puis il va contourner en dribble le plot situé dans l'angle du terrain pour revenir à son emplacement de départ.

Un acteur du match (arbitre, coach...) se positionnera près de chaque panier afin de comptabiliser à voix haute le nombre de paniers marqués sur la séquence. Il est donc nécessaire d'avoir 1 personne disponible par panier.

Les enfants changent de côté sur le positionnement de départ après la 1^{ère} séquence de 3 minutes afin de passer des deux côtés.

Éléments techniques prioritaires : être rigoureux sur le dribble = avec la bonne main (dribble main opposée au plot contourné / changer de main entre les 2 plots) et lever la tête au maximum pour favoriser la prise d'information.

ATELIER 2 : DRIBBLE DE PROGRESSION + TIR EN COURSE – 1 x 3 mn



Les joueurs 1 et 4 rouges partent en dribble de progression jusqu'au panier opposé et finissent par un tir en course.
Les joueurs 2 et 3 bleus peuvent partir en dribble de progression une fois que les joueurs en face d'eux ont franchi la ligne médiane (milieu du terrain).

Une fois le tir effectué (un seul tir), le joueur prend son rebond puis il va se positionner en dribble dans la colonne du terrain en face de son plot de départ ou il fait la passe si tous les enfants n'ont pas de ballon et se dirige dans la file d'attente.

Un acteur du match (arbitre, coach...) se positionnera près de chaque panier afin de comptabiliser à voix haute le nombre de paniers marqués sur la séquence.

Il est donc nécessaire d'avoir 1 personne disponible par panier (coachs, arbitres...).

Éléments techniques prioritaires : être rigoureux sur le dribble = être capable d'alterner le dribble main droite-main gauche sur le dribble poussé pour prendre de la vitesse (minimum de dribble sur la longueur) et lever la tête au maximum pour favoriser la prise d'information. Tendre vers un tir en course (double-pas) près du panier.

A l'issue des ateliers, je totalise le nombre de paniers marqués et reporte le score sur la feuille de marque.

La rencontre se poursuit par un match entre les deux équipes.

LE MATCH EN 4 CONTRE 4 OU 3 CONTRE 3 (terrain latéral)

- Temps de jeu : 6 périodes de 4 minutes non décomptées
- Pause de 1 mn entre les périodes de jeu
- Pas de remplacement en cours de période pendant toute la rencontre sauf blessure (le noter dans ce cas sur la feuille)
Un enfant doit jouer 3 périodes minimum
- Pas de temps-mort
- Points par période : 3 points période gagnée – 2 points période nulle – 1 point période perdue -
avec remise à zéro du score à chaque période sur la feuille de marque
- **Pas d'affichage de score au tableau, seul doit apparaître le décompte du temps**
- Pas de prolongation

